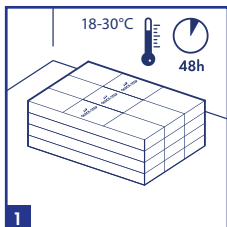
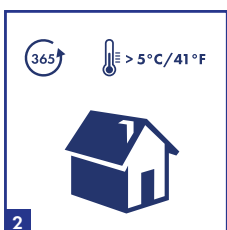


5 golden rules

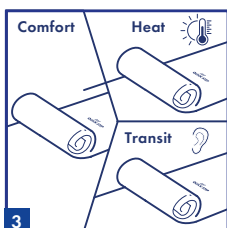


A beépítést 18–30 °C-os hőmérsékleten kell elvégezni. A Quick-Step Alpha Vinyl padlokat 18–30 °C hőmérsékleten kell akklimatizálni legalább 48 órán keresztül a beépítés helyszínen. Ezt a padló- és helyiség-hőmérsékletet kell biztosítani a beépítés előtt, során és a beépítés követően legalább 24 órán keresztül.

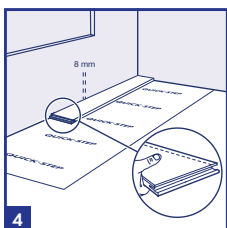


A Quick-Step vinil beltéri, fűtött (> 5 °C) helyiségekben történő beépítésre lett tervezve, ami ideális esetben szobahőmérsékletet jelent. A Quick-Step Alpha Vinyl padló nem építhető be szoláriumokban, verandákon, lakókocsikban, hajókon vagy egyéb nem fűtött helyiségekben.

Nehéz tárgyak (például nehéz fatüzelésű kandalló, elektromos fűtőtest, beépített szekrény és más rögzített tárgyak...) nem építhetők be a QUICK-STEP Alpha Vinyl padlóra. Javasolt a kályhát vagy fűtőtestet előbb egy védőlemezre helyezni, majd a QUICK-STEP vinilpadlót a lemez köré beépíteni a táglási hézagok figyelembevételével. Magas hőmérséklettel járó egyéb használati helyzetek esetén javasolt a QUICK-STEP vinilpadló leragasztása. Ha a padló hőmérsékletével kapcsolatos kérdése van, vegye fel a kapcsolatot a Quick-Step műszaki részlegével.

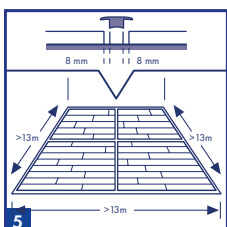


Erősen ajánlott a Quick-Step Alpha Vinyl padlokhoz készült speciális alátetek használata.



Hagyjon 8 mm táglási hézagot.

Ne helyezzen nehéz tárgyat a padlóra. A nehéz vagy rögzített tárgyak (pl. konyhabútor, konyhasziget, beépített szekrény, nehéz tűzhely) a padlón falként viselkednek, így ezeknél is számolni kell a minimális táglással. Az úszópadlós beépítésnek úszópadlósnak kell maradnia! Amennyiben erre nincs lehetőség, használja a QUICK-STEP vinilleragasztásos módszert.



IA legtöbb esetben nincs szükség tagulási profilra a különböző szobák között. A tagulási profil használata azonban kötelező,

- ha a szomszédos szobák hőmérséklete felfele vagy lefele eltér a 18–30 °C-os hőmérséklet-tartománytól
- ha nem minden szoba rendelkezik padlófűtéssel vagy -hűtéssel

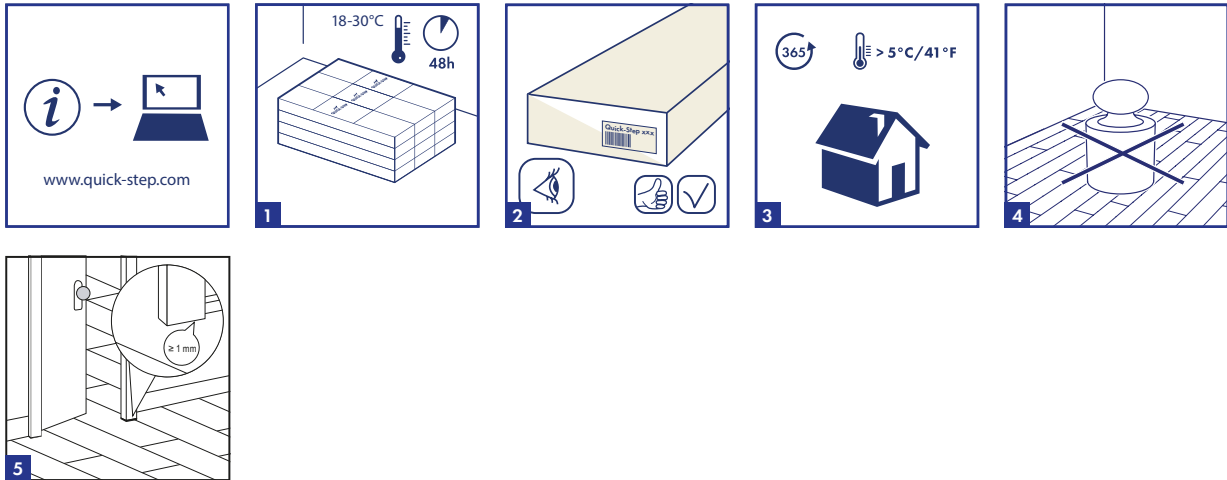
- a maximális helyiségmeret túllépése esetén:

- A szabványos lakóépületekben történő használat (15–35 °C) esetén a maximális helyiségmeret 13x13 m.
- A szélsőségesebb hőmérsékletű helyiségek (5–65 °C) esetében a maximális helyiségmeret 8x8 m.
- A HVAC (hűtő, szellőztető és légkondicionáló) rendszerrel felszerelt helyiségek (18–25 °C) esetében a maximális helyiségmeret 30x30 m.

A nagyobb helyiségekben további tagulási hézagokra és profilokra van szükség.

A megfelelő eredmények elérése érdekében javasolt minden félnek körültekintően követni az összes kapott utasítást.

Győződjön meg róla, hogy a padló használója rendelkezik ezen dokumentum egy példányával. Mindig követni kell a padlóbeépítésre vonatkozó országos előírásokat.



1. ELŐKÉSZÍTÉS

1

A deformálódás elkerülése érdekében mindig körültekintően tárolja és szállítsa a Quick-Step Alpha Vinyl padlókat. A dobozokat sík felületen, egymásra rendezve tárolja és szállítsa. Ne tárolja a dobozokat függőleges helyzetben, illetve nedves vagy poros helyiségben. Ne tárolja a dobozokat nagyon hideg (< 5 °C), nagyon meleg (> 35 °C) vagy párás helyen. A Quick-Step Alpha Vinyl padlókat 18–30 °C hőmérsékleten kell akklimatizálni legalább 48 órán keresztül a beépítés helyszínén. Ezt a padló- és helyiség hőmérsékletet kell biztosítani a beépítés előtt, során és a beépítést követően legalább 24 órán keresztül. A beépítést 18–30 °C-os hőmérsékleten kell elvégezni.

2

A Quick-Step Alpha Vinyl padlók több különböző formában, mintával és minőségben is elérhetők. A beépítés előtt győződjön meg arról, hogy valóban a megrendelt padlót kapta kézhez. Hasznos lehet a nyugtával együtt a termékek címkéjét is megtartani.

3

A Quick-Step Alpha Vinyl beltéri, fűtött (> 5 °C) helyiségekben történő beépítésre lett tervezve, ami ideális esetben szobahőmérsékletet jelent (= 18–30°C). A Quick-Step Alpha Vinyl padló nem építhető be szoláriumokban, verandákon, lakókocsokban, hajókon vagy egyéb nem fűtött helyiségekben.

4

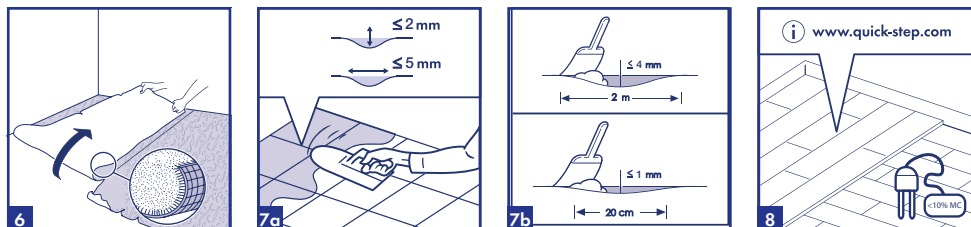
Ne helyezzen nehéz tárgyat a padlóra. A nehéz vagy rögzített tárgyak (pl. konyhabútor, konyhasziget, beépített szekrény, nehéz tűzhely, elektromos fűtőttest, ajtókeret, lépcső stb.) a padlón falként viselkednek.

- A nehéz tárgyakat előbb kell beszerelni, ezek nem helyezhetők a Quick-Step Alpha Vinyl padlóra.
- Nehéz, hő sugárzó tárgyak: javasolt a kályhát vagy fűtőttestet előbb egy védőlemezre helyezni, majd a Quick-Step Alpha Vinyl padlót a lemez körül beépíteni a tágulási hézagok figyelembevételével.

Az illesztések szétnyílásának és a deszkák különválásának elkerülése érdekében a Quick-Step Alpha Vinyl padlónak el kell tudnia mozdulni a nehéz tárgyak körül. A nehéz vagy rögzített tárgyak körül tágulási hézagokat kell hagyni. Az úszópadlós beépítésnek MINDIG úszópadlósnak kell maradnia! Amennyiben erre nincs lehetőség, használja a Quick-Step vinillergasztásos módszert.

5

Ha az ajtókeretet a padló beépítése után szerelik be, gondoskodjon róla, hogy legalább 1 mm függőleges hézag maradjon az ajtókeret alja és a padló felülete között.



6

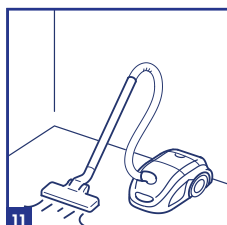
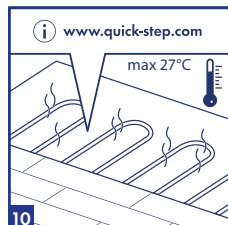
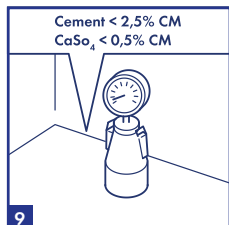
Az alpadló típusa, minősége és előkészítése nagyban befolyásolja a beépítés végeredményét. Ha az alpadló nem alkalmas a Quick-Step Alpha Vinyl padló beépítésére, akkor meg kell tenni a szükséges intézkedéseket. Vegye fel a kapcsolatot a Quick-Step vinilpadló forgalmazójával, aki örömmel segít Önnek. Vegye figyelembe, hogy az alpadló egyenetlensége foltokat vagy hézagokat okozhat a Quick-Step Alpha Vinyl padlón. Az alpadlónak stabilnak és biztonságosan rögzítettnek kell lennie. Továbbá nem lehet puha, sérült, vagy lazán beszerelt. Távolítsa el a meglévő és/vagy túl puha padlóburkolatokat, például a szőnyeget, filcet, linóleumot.

7

A csempék közötti cementes illesztéseket vagy az egyéb, 2 mm-nél mélyebb és 5 mm-nél szélesebb réseket ki kell egyenlíteni. A Quick-Step Alpha Vinyl Click padlók esetében minden 20 cm-es szakaszon belül tapasztalt, 1 mm-nél nagyobb egyenetlenséget ki kell egyenlíteni. Ugyanez érvényes a 2 m-es szakaszon belül előforduló, 4 mm-nél nagyobb egyenetlenségekre is. A dudorokat csiszolással vagy kaparással el kell távolítani. Ha megfelelő aljzatkiegyenlítő használata szükséges, ellenőrizze, hogy szükség van-e előkészítő- vagy tömítőanyagra. A legtöbb esetben az alátét használata segíthet az alpadló kiegyenlítésében.

8

Fa alpadlóra történő beépítés esetén távolítsa el minden padlóborítást. Nem lehetnek penészesedésre és/vagy rovarfertőzésre utaló nyomok. Ha a fa alpadló nedvesedése tapasztalható, vagy nincs alatta megfelelő nedvességgátló, az alpadlót először el kell távolítani. Erre azért van szükség, mert ellenkező esetben az új padló és az alátéte elzárja a nedvesség útját, és így a fa egy idő után korhadni kezd. Győződjön meg róla, hogy az alpadló vízszintes, és a laza részeket rögzítse szögekkel vagy csavarokkal. Az alpadló tökéletes előkészítése érdekében építsen be a célra megfelelő fapanelt, egyenlítse ki a padlót, vagy használjon aljzatkiegyenlítőt. A kiegyenlítő lapokat a megfelelő ragasztóval, vagy 30 cm-enként csavarral kell rögzíteni. Ha a deszkapadló alatt üreg van, gondoskodni kell annak megfelelő szellőzéséről. Távolítsa el minden akadályt, és biztosítson elégséges szellőzést (négyzetméterenként legalább 4 cm²-nyi szellőzőnyílás szükséges). A fa nedvességtartalma nem lépheti túl a 10%-ot.



9

Az ásványalapú alpadlókat, például a betont, kellően ki kell szárítani a beépítés előtt. Cement alpadló esetében a beépítéshez szükséges kombinált nedvességtartalom < 2,5% (75%-os relatív páratartalom). Anhidrit alpadló esetében a beépítéshez szükséges kombinált nedvességtartalom < 0,5% (50%-os relatív páratartalom).

Padlófűtés esetén a cement alpadló esetében a nedvességtartalom < 1,5% (60%-os relatív páratartalom), anhidrit alpadló esetében pedig a nedvességtartalom < 0,3 (40%-os relatív páratartalom) a beépítéshez. (Lásd a padlófűtésre vonatkozó utasításokat.)

Mindig mérje meg, jegyezze fel és őrizze meg a nedvességtartalommal kapcsolatos értékeket.

Az új cementkötésű padlóknak 4 cm vastagságig centiméterenként legalább 1 hétig kell száradniuk. A 4 cm feletti vastagságok kétszer ennyi száradási időt igényelnek. Például egy 6 cm vastag beton alpadlónak legalább 8 hétig kell száradnia.

10

Olyan különálló helyiségekben vagy zónákban, amelyek közül csak az egyik rendelkezik padlófűtéssel, és/vagy amelyek külön hőmérséklet-szabályozókkal rendelkező helyiségek, T profilt és minden oldalon legalább 8 mm tágulási hézagot kell alkalmazni.

Padlófűtés vagy -hűtés esetén további szempontokat is figyelembe kell venni. Egészségügyi és biztonsági okokból, valamint a Quick-Step padlóval kapcsolatos problémák elkerülése érdekében be kell tartani bizonyos alapszabályokat:

Padlófűtés

- Először is nagyon fontos, hogy a padlófelület maximális hőmérséklete nem lépheti túl a 27 °C-ot
- Úszópadlós beépítés esetén elengedhetetlen a megfelelő alátét kiválasztása. Az alátéttel kombinált Quick-Step vinilpadló teljes hőellenállása (R) nem haladhatja meg a 0,15 m²K/W értéket.
- Mindig fokozatosan változtassa a hőmérsékletet a fűtési időszak kezdetén és végén
- Végül pedig kerülje a szőnyegek vagy a padló és a bútor között nem elegendő helyet hagyó bútorok okozta hőfelgyülemlést.
- Egyes vízalapú és elektromos padlófűtési rendszerek megengedettek. Külön beépítési utasítások vonatkoznak a padlófűtésre és a padlólhűtésre

Padlólhűtés

- Padlólhűtés esetén 0,09 m²K/W-nál alacsonyabb hőállóság van előírva. A Quick-Step vinilpadló hőellenállása 0,02 m²K/W és 0,07 m²K/W (alátéttel) között változik.
- Gondoskodjon megfelelő biztonsági rendszerről, amelynek részeként automatikus érzékelők észlelik a harmatpont (= a kondenzáció kezdete) elérését a padlóburkolatokban vagy alattuk, és ebben az esetben lekapcsolják a hűtést.

A megfelelő előkészítés érdekében olvassa el a kifejezetten padlófűtéshez és padlólhűtéshez készült beépítési útmutatót a www.Quick-Step.com webhelyen.

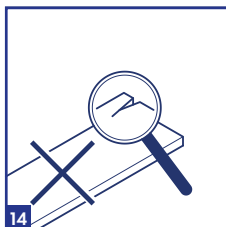
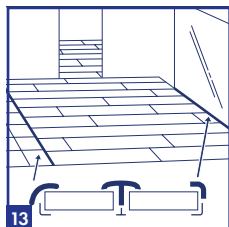
11

Győződjön meg róla hogy az alpadló száraz, egyenletes, stabil, valamint zsiradék- és vegyszermentes. Ha szükséges, kaparja le és távolítsa el a régi ragasztóanyagokat. A beépítést megelőzően gondosan távolítsa el minden törmelékot (beleértve a szögeket is), söpörjön és porszívózzon fel. Javítsa ki a nagyobb felületi egyenetlenségeket és a nagy repedéseket. Javasolt a régi szegélylécek eltávolítása és a padló beépítését követően újak felszerelése.

12

A padló beszereléséhez a következő alapszerszámokra van szükség: kalapács, műanyag vágására alkalmas fűrész (dekopírfűrész, kézi körfűrész, kézi fűrész vagy keresztvágó fűrész), szájmasc (a fűrészeléshez), mérőszalag, védőszemüveg, vékony zsinór, kesztyű és ceruza. Emellett a következő kiegészítőkre is szükség van: Quick-Step BEÉPÍTŐKÉSZLET (az Uniclic összepattintó rendszerhez való húzóvas, távtartók és ütőfa), Quick-Step Alpha Vinyl alátétrendszer és megfelelő karbantartási eszközök.

A nem a Quick-Step vinilpadlóhoz készült kiegészítők (például nem megfelelő alátét) használata károsíthatja a Quick-Step Alpha Vinyl padlót. Ilyen esetekben a Quick-Step által vállalt garancia érvényét veszti. Ezért javasoljuk, hogy kizárólag a Quick-Step Alpha Vinyl padlóhoz készült kiegészítőket használjon, amelyeket kifejezetten az Ön, Quick-Step vinilpadlójához terveztek és ennek megfelelően teszteltek.



13

A legtöbb esetben nincs szükség tágulási profilra a különböző helyiségek között. A tágulási profil használata azonban kötelező, ha

(a) a szomszédos helyiségek hőmérséklete felfelé vagy lefelé eltér a 18–30 °C-os hőmérséklet-tartománytól.

(b) nem minden helyiség rendelkezik padlófűtéssel vagy -hűtéssel.

(c) a helyiség mérete meghaladja a maximális helyiségméretet.

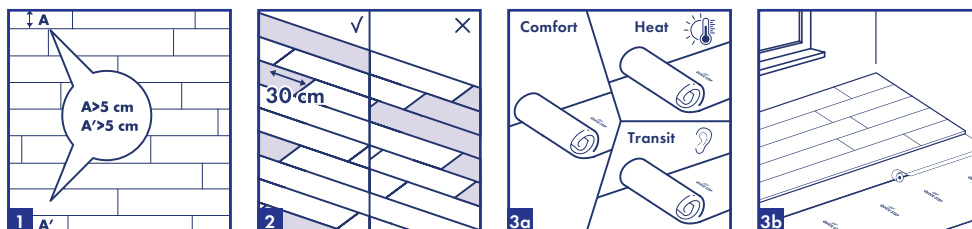
- A szabványos lakóépületekben történő használat esetén (15–35 °C) a maximális helyiségméret 13x13 m.
- A szélsőségesebb hőmérsékletű helyiségek esetén (5–65 °C) a maximális helyiségméret 8x8 m.
- A HVAC (hűtő, szellőztető és légkondicionáló) rendszerrel felszerelt helyiségek esetén (18–25 °C) a maximális helyiségméret 30x30 m.

Az alpadló osztóhézagjai befedhetők a Quick-Step Alpha Vinyl padlóval. Tekintse át az alpadló egyenletességére vonatkozó követelményeket.

A tágulási hézagoknál a Quick-Step Alpha Vinyl padlóban is hézagot kell hagyni, amely profilok használatával takarható el.

14

A beszerelés előtt és közben megfelelő nappali fényviszonyok között, a fényvisszaverődés kiszűrése mellett ellenőrizzen minden egyes panelt. A hibás paneleket soha ne használja fel. A parkettapanellek beépítése azok elfogadását jelenti, így beépített panelek esetén nem fogadunk el reklamációt.



2. BEÉPÍTÉS

1

A kezdés előtt gondosan mérje meg a helyiség szélességét és hosszát, hogy pontosan meg tudja tervezni a legkiegyensúlyozottabb hatást keltő padlómintát. Ez fontos szempont a dekorációs mozaiklapok beszerelésekor. Továbbá így azt is biztosíthatja, hogy az utolsó sor ne legyen túl keskeny. Ha az utolsó sor 5 cm-nél keskenyebb lenne, akkor az egyszerűbb beépítés érdekében érdemes levágni az első sor deszkáinak szélességéből.

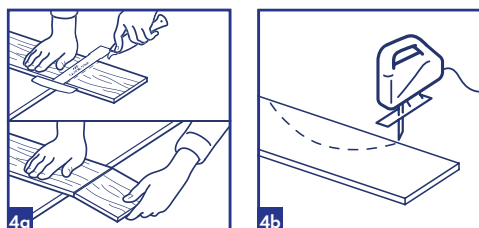
2

A beépítés során ügyeljen a panelek (és padlódobozok) megfelelő váltogatására, hogy ne kerüljön egymás mellé túl sok egyforma világos vagy sötét deszka. A legjobb vizuális hatás érdekében a paneleket a leghosszabb fal irányában és/vagy a beeső fényvel párhuzamosan érdemes beépíteni. Ügyeljen arra, hogy az egymás melletti sorokban soha ne legyenek egy vonalban a panelek végillesztései, azokat érdemes legalább 30 cm-rel eltolni. A természetes hatás és a nagyobb mechanikai szilárdság érdekében javasolt a deszkákat nem minta szerint, hanem véletlenszerű elosztásban elhelyezni.

3

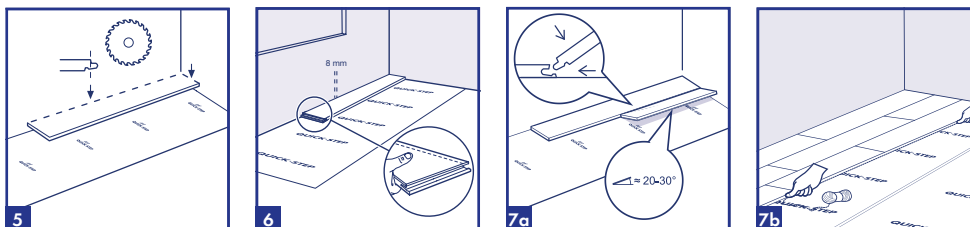
Az alátét első csíkját a Quick-Step Alpha Vinyl padló hosszabbik oldalával párhuzamosan javasolt elhelyezni, majd a padló lerakásával együtt haladva következhetnek a további csíkok. A következő alátétsor lefektetésekor az átfedések és a hézagosodás elkerülése érdekében érdemes az alátéteket egy vékony ragasztószalaggal összeragasztani.

Erősen ajánlotta Quick-Step Alpha Vinyl padlóhoz készült speciális alátétek használata. Ezek zajcsökkentő és szintkiegyenlítő tulajdonságokkal is rendelkeznek. Az alátét sima felszíne megkönnyíti a Quick-Step Alpha Vinyl panelek lefektetését, és megfelelő körülményeket biztosít a padló későbbi zsugorodásához és tágulásához. A Quick-Step alátétekről és lefektetésük menetéről az alátétek csomagolásáról vagy a forgalmazótól tudhat meg többet. A laminált padlóhoz, parkettához vagy öntapadós vinilpadlóhoz való alátét nem megfelelő a Quick-Step Alpha Vinyl padlóhoz. A túl puha, túl vastag vagy túl ragadós, vagy nem megfelelő anyagból készült alátétek kárt tehetnek a padlóban.



4

A deszka egyenes vágással történő lerövidítéséhez a Quick-Step Alpha Vinyl padló a speciális, konkáv pengés vinilvágó kés segítségével vágható, a mintás oldal irányából. A vinildeszka vágásakor jelöljön ki sorvezetőnek egy egyenes vonalat, és a késsel ejtsen határozott vágást a felületen. Nem szükséges teljesen átvágnia a vinildeszkát. Ezután két kézzel törje le a deszkát. Bármilyen egyéb vágás esetén a deszkákat fűrészszel kell elvágni. A fűrész típusától függően helyezze el a deszkát a mintás oldalával felfelé vagy lefelé. A vágás előtt próbálja ki egy maradék darabon, hogy a mintás oldal vagy a hátoldal felől lehet-e szebben vágni a deszkát.



5

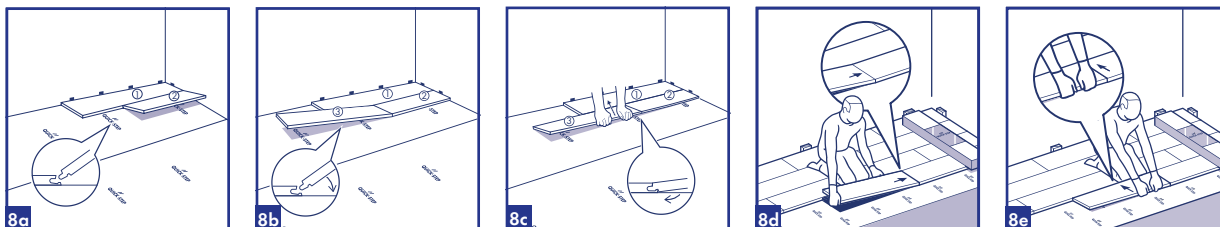
A Quick-Step Alpha Vinyl Click panelekkel Ön döntheti el, honnan kezdi el a beépítést. Gondolja át, hogyan lesz a legegyszerűbb beépíteni a padlót. A Quick-Step Alpha Vinyl padló beszerelését jobbkezes módszerrel, jobbról balra fogjuk bemutatni (szemből nézve). Az Uniclic pattintásos rendszernek köszönhetően mindkét irányból dolgozhat.

6

Kezden az első deszkával, amely a sarokba lesz beépítve. Fűrészselje le a pattintásos profil a deszka rövid és hosszú oldaláról. A többi, első sorba (de nem a sarokba) kerülő deszka közvetlenül a falhoz illeszkedő hosszú oldaláról távolítsa el a pattintásos profil. Minden deszka minden falhoz illeszkedő oldaláról el kell távolítani a pattintásos profilt, hogy ki lehessen alakítani a szükséges tágulási hézagot. Ügyeljen arra, hogy mindenhol hagyjon 8 mm tágulási hézagot.

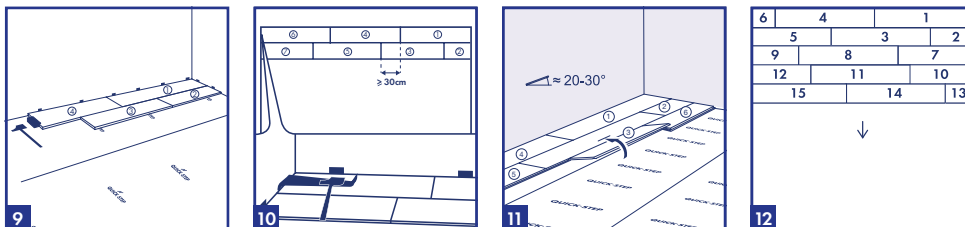
7

A legkönnyebben úgy kezdheti el a beépítést, ha az első 3 sort a faltól távolabb illeszti össze, így rá tud ülni a deszkákra az összeillesztés közben. Ezután csúsztassa az első 3 sort a kívánt helyre a fal mellé úgy, hogy a távtartók is a helyükön vannak. Fogjon egy vékony zsinórt és tartsa a beépített deszkák mellé, hogy le tudja ellenőrizni és be tudja állítani az első 3 sor egyenességét. A beépítés során ajánlott többször is ellenőrizni, hogy a beépített deszkák egyenesen vannak-e lefektetve. Ne felejtse el távtartókat használni, hogy körben mindenhol meglegyen a 8 mm-es tágulási hézag.



8

Az Uniclic kétféleképpen építhető be. Az előnyben részesített módszer az „A” módszer (szög-szög): Először forgassa el a beépítendő deszka rövid oldalát, hogy beleilleszkedjen a már beépített deszka rövid oldalába. Ezután emelje meg az újonnan beépített deszkát 20–30°-os szögben. Ezzel a sor előzőleg beépített deszkáját is meg fogja emelni, mert a rövid végeik már csatlakoztatva vannak. Helyezze MINDKÉT kezét az illesztés közelébe az ábrán látható módon, és húzza a deszka hosszú oldalát maga felé. A panelek össze fognak pattanni. Választhat, hogy a nyelvet illeszti bele a horonyba, vagy a hornyot illeszti rá a nyelvre. A nyelvet a horonyba helyezni a leggyakoribb és legegyszerűbb megoldás.



9

Ha az „A” módszer nem kivitelezhető (például nehezen megközelíthető helyek esetében), használhatja a „B” módszert (ütögetés) is: Az Uniclic rendszerrel a panelek emelés nélkül, ütögetéssel is egymásba illeszthetők. Ehhez a különleges Uniclic ütőfa használata szükséges. A deszkákat nem szabad egyetlen ütéssel egymásba illeszteni. A panelek megsérülésének elkerülése érdekében fokozatosan kell őket egymásba koppintani. A deszka hosszú vagy rövid oldalának beállítása után ütögetéssel a másik oldalt is a helyére illesztheti.

10

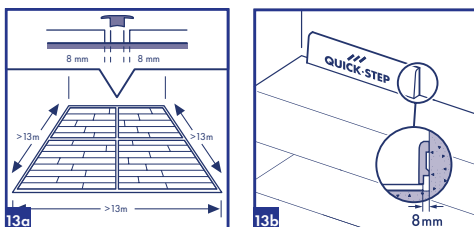
Azokon a helyeken, ahol túl nehéz lenne az Uniclic deszkákat az ütőfával beszerelni (például falak tövében), a húzóvas és egy kalapács használatával is összeillesztheti őket.

11

Az egyes deszkák lerakása után, a munka folytatása előtt ellenőrizze a rövid és a hosszú oldal csatlakozásait, és győződjön meg arról, hogy nincsenek szintkülönbségek vagy hézagok.

12

Folytassa a beszerelést sorról sorra ugyanígy a helyiség túlsó végéig. A legegyszerűbben a már lerakott deszkákon ülve dolgozhat.



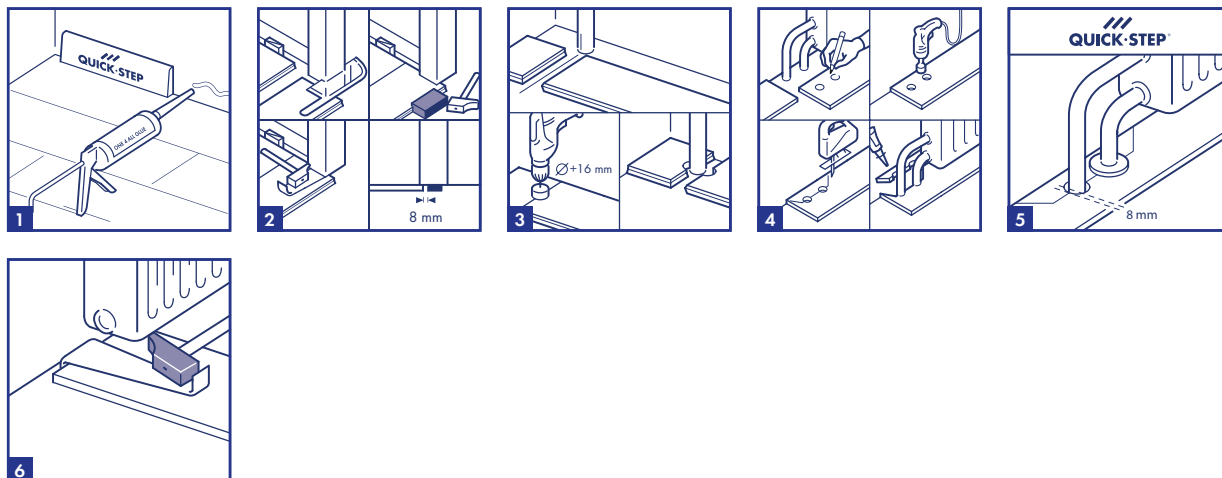
13

A helyiség hőmérséklete folyamatosan változik, ezért nagyon fontos, hogy a padló megfelelően tudjon tágulni és összehúzódni. Ezért ügyeljen arra, hogy 8 milliméteres tágulási hézagokat hagyjon a padló minden oldala mentén, a csövek körül, a küszöbökönél és az ajtókeretek alatt. A tágulási hézagok a falhoz csatlakoztatott szegélylécekkel eltakarhatók vagy használhat tágulási profilít. IA legtöbb esetben nincs szükség tágulási profilra a különböző szobák között. A tágulási profil használata azonban kötelező,

- ha a szomszédos szobák hőmérséklete felfelé vagy lefelé eltér a 18–30 °C-os hőmérséklet-tartománytól.
- ha nem minden szoba rendelkezik padlófűtéssel vagy -hűtéssel
- a maximális helyiségméret túllépése esetén:

- A szabványos lakóépületekben történő használat (15–35 °C) esetén a maximális helyiségméret 13x13 m.
- A szélsőségesebb hőmérsékletű helyiségek (5–65 °C) esetében a maximális helyiségméret 8x8 m.
- A HVAC (hűtő, szellőztető és légkondicionáló) rendszerrel felszerelt helyiségek (18–25 °C) esetében a maximális helyiségméret 30x30 m.

A nagyobb helyiségekben további tágulási hézagokra és profilokra van szükség.



3. BEFEJEZŐ LÉPÉSEK

1

Távolítsa el az összes távtartót. Vizsgálja meg a beépített padló végleges felületét.

Helyezze fel a szegélylécet a fal mentén. Soha ne rögzítse a szegélyléceket a padlóhoz. Így a padlónak a szegélyléc alatt lesz helye tágulni és összehúzódni. A tágulási hézagokat tilos kitölteni szilikonnal vagy egyéb anyaggal.

Ha teljesen vízállóvá szeretné tenni a padlót, olvassa el a „3. A PADLÓ BEFEJEZÉSE NEDVES HELYSÉGEKBEN” szakasz utasításait a szegélylécek felhelyezését megelőzően.

2

Ahol az új padló egy küszöbhez vagy ajtónyíláshoz ér, javasoljuk, hogy készítsen bevágást az ajtókereten vagy a szegélyen. A megfelelő vágás biztosításához fordítson fejjel lefelé egy deszkát az alátétén, és helyezze el a padlón pontosan az ajtókeret mellett. Így biztosan a kellő magasságban végezheti el a vágást. Ezután helyezzen egy többfunkciós szerszámot vagy kézfűrészt fektetve a deszkára, és egyszerűen vágja át a keretet. Távolítsa el a kivágott darabot, és porszívózza fel a törmelékét.

Először a hosszabbik oldalával fektesse le a deszkát, a rövidebbik oldalát pedig tartsa szorosan a bevágás mellett. Ezután csúsztassa a deszkát a kivágás alatt a már lerakott deszka irányába a rövid oldal felőli illesztés összepattintásához. A Quick-Step húzóvas és/vagy ütőfa használatával szorosan illessze össze a hosszú és a rövid oldali csatlakozást.

A panelek fűrészelésekor ügyeljen arra, hogy az ajtó alatti tágulási hézag 8 mm legyen. Ha nem tudja felemelni a panelt (például a radiátor miatt), használja az ütőfát vagy a húzóvasat a deszkák összekoppintásához.

3

Az olyan sorokban, ahol csövek találhatók, ügyeljen arra, hogy a csövek pontosan két deszka rövid oldalainak illesztésénél legyenek. Fogjon egy fűrófejet, amelynek átmérője 16 mm-rel nagyobb, mint a cső átmérője. Pattintsa össze a deszkákat a rövid oldalainál, és fúrjon beléjük egy lyukat úgy, hogy annak középpontja a két deszka illesztésénél legyen. Ezután beépítheti a deszkákat.

4

Az olyan sorokban, ahol két cső található, kövesse a következő lépéseket:

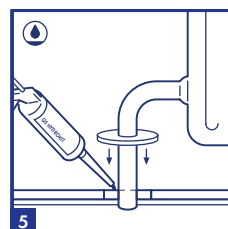
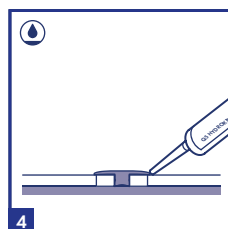
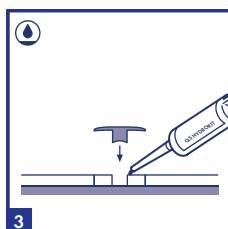
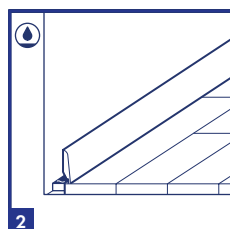
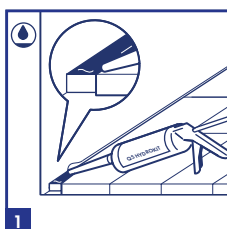
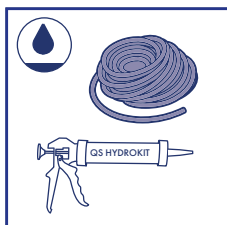
1. Mérje le, hol fogják a csövek keresztezni a deszkát. Ne felejtse el helyet hagyni a tágulási hézagnak. Mérje le a cső átmérőjét, és adjon hozzá 16 mm-t a tágulási hézag miatt. 2. Fúrja át a panelt ott, ahol a csövek keresztezni fogják. 3. Bővítsé ki a lyukakat a panel széléig. 4. Helyezze a panelt a cső köré.

5

A csövek körüli tökéletes takaráshoz használjon Quick-Step csőtakarókat (úszó elhelyezés).

6

Azokon a helyeken, ahol nehéz lenne a deszkákat az ütőfával beszerelni (például radiátorok alatt), a húzóvas és egy kalapács használatával is összekoppinthatja őket.



3. A PADLÓ BEFEJEZÉSE NEDVES HELYSÉGEKBEN

Ha betartja a beépítési útmutató utasításait, azzal megelőzheti a víz behatolását a padló széléinél és az Alpha Vinyl padló egyéb problémáit. Ha figyelmesen követi ezeket az utasításokat, akkor a vízálló padló a legtöbb helyzetben/helyiségben tartós marad. Ezek az utasítások segítenek a padló szegélyei körüli tömítésben, hogy a víz ne hatolhasson be a vinilalapba a nagy kockázatú területeken – vagyis az olyan helyiségekben, ahol nagy a kockázata, hogy folyadék ömlik a felületre, a padló közvetlenül kültérrel van kapcsolatban stb. A padló nem használható *vizes területeken*, vagyis zuhanyfülkékben, úszómedence közelében, szaunákban és beépített vízelvezetéssel ellátott helyiségekben. Vegye figyelembe, hogy egyes országos előírások nem teszik lehetővé az úszópadlós beépítést nedves helyiségekben. A padlóbeépítésre vonatkozó ilyen utasításokat mindig be kell tartani.

A vízállóságot biztosító befejező lépésekhez használjon elasztikus, vízálló, átlátszó pasztát (QS HydroKit) és habszalagot (NEVRFOAMSTRIP15).

1

A szél menti tágulási hézagok szigetelése tömöríthető polietilén hab és a rugalmas és vízálló Quick-Step HydroKit használatával lehetséges. Helyezze a PE-habot a tágulási hézagokba az öntapadó hátoldal segítségével, és tartsa a Quick-Step HydroKitet kissé megdőntve a Quick-Step padló irányába. Győződjön meg arról, hogy a HydroKit lefedi a fal 1-2 mm-es részét, a habszalag egészét, valamint a padló 1-2 mm-es részét.

Tipp: Annak érdekében, hogy kevesebbet kelljen takarítani, a felesleges HydroKitet érdemes azonnal eltávolítani.

2

Helyezze fel és rögzítse a szegélylécet a fal mentén a Quick-Step One4all ragasztóval. A színben egyező szegélyléc vagy Scotia kiválasztásakor használja a megfelelő Hydrostripeket a víz beszívargásának megelőzése és a letisztult eredmény érdekében.

3

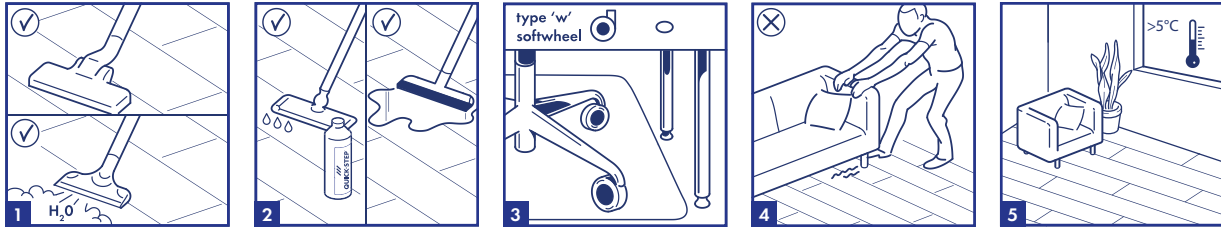
Rögzítse az Incizo alaprofil az alpadlóhoz a Quick-Step One4all ragasztóval. Nyomjon rugalmas HydroKitet a tágulási hézagban található PE-habra.

4

Tolja az Incizo profilt az alaprofilba és a nedves HydroKitbe.

5

A csövek körüli tökéletes takaráshoz használjon Quick-Step csőtakarókat és elasztikus, vízálló és átlátszó Quick-Step HydroKitet, figyelembe véve a 8 mm-es tágulást. Helyezze a habszalagot a tágulási hézagokba. Vigyen fel HydroKitet a habszalagra. Ezután helyezze el a csőtakarókat az úszópadlós beépítésnek megfelelően.



4. KARBANTARTÁS

1

A lefektetés után az új Quick-Step Alpha Vinyl padlókon azonnal lehet közlekedni. Száraz takarításhoz a Quick-step felmosót vagy porszívót ajánljuk. A száraz tisztításhoz javasoljuk egy Quick-Step felmosó vagy porszívó használatát. Ügyeljen rá, hogy a porszívónak puha kerekei és speciális parkettakeféje is legyen, amelyek nem karcolják meg a padlót.

Az Alpha Vinyl termékcsalád padlóin használhat gőztisztítót, feltéve, hogy a padlót közvetlenül nem éri gőz. A gőznyílásra ezért mindig megfelelő szövetanyagot kell helyezni, amely biztosítja a hő és a gőz egyenletes elosztását. Szintén fontos ügyelni arra, hogy ne tartsa túl sokáig egy helyben a berendezést, és hogy a padlót a deszkák hosszabb oldalával párhuzamosan tisztítsa.

2

A Quick-Step Alpha Vinyl padló nedves vagy vizes felmosóval tisztítható. A Quick-Step Clean ápolószert kifejezetten az új vinilpadló kiváló állapotának megőrzéséhez tervezték. Ne használjon szappanos mosószert, mert az ragacsos bevonatot hagy a felületen, amely összegyűjti a port és a szaszt, és nehéz eltávolítani. Ugyanez vonatkozik a súroló részecskéket tartalmazó tisztítószerre is, amelyek mattíthatják a felületet. Fontos, hogy ne használjon túl sok tisztítószert, mert a felgyülemlett és megszáradt tisztítószert nehéz eltávolítani viniltisztító gép nélkül.

A padló tisztítására és ápolására vonatkozó további információkért látogasson el a www.Quick-Step.com webhelyre. Ha kereskedelmi célú környezetben vagy projekteknél használja a padlót, a Quick-Step műszaki részlegétől kérhet az adott felhasználási területre vonatkozó tisztítási útmutatót.

A kiömlött folyadékot azonnal törölje fel a padlóról.

3

Helyezzen védőborítást a bútorok és székek lábaira. Használjon olyan W típusú (irodai) székeket, amelyek puha görgői alkalmasak a vinilpadlón való használatra és/vagy terítsen le megfelelő székálátétet.

4

Soha ne húzzon végig nehéz tárgyakat vagy bútort a padlón, hanem emelje fel azokat. Ellenőrizze, hogy a bútorok lábai elég nagy felülettel rendelkeznek-e, illetve hogy van-e rajtuk olyan padlóvédő, amely nem hagy foltot. Minél hosszabb és/vagy szélesebb a bútor lába, annál jobban eloszlik a súlya, és annál kisebb eséllyel károsítja a padlót. Helyezzen nem gumialátétes lábtörőket a bejáratokhoz, hogy megakadályozza a szaszt, a kavicsok és a föld behordását a padlóra. Így megóvhatja a padlót a sérülésektől, csökkentheti a szükséges karbantartási munkák gyakoriságát, és meghosszabbíthatja a padló élettartamát. Tartsa szem előtt, hogy a bizonyos gumitípusokkal való hosszan tartó érintkezés maradandó elszíneződést okozhat a padlón.

A cigaretta, gyufa, vagy egyéb forró tárgyak maradandó sérülést okozhatnak a padlóval érintkezve.

5

Ügyeljen arra, hogy a beltéri hőmérséklet mindig 5 °C felett legyen, lehetőleg 18 és 30 °C között. Fontos továbbá, hogy az alpadlónak is a fenti hőmérséklet-tartományban kell lennie.